



Naglis

KINOPLATFORMA

# AIŠKINAMASIS RAŠTAS

KINO TEATRO „NAGLIS“ PRITAIKIMO REGIONINĖS FILMOTEKOS  
REIKMĖMS ARCHITEKTŪRINIO PROJEKTO KONKURSAS

# Naglis

## KINOPLATFORMA

Tikriausiai ne tik Palangos miesto gyventojai, bet ir kiti kurortą aplankę piliečiai vienaip ar kitaip yra susidūrę su kino teatru „Naglis“. Vietiniams palangiškiams šis pastatas ypač svarbus kaip kolektyvinės atminties dalis. Pastatas nepakito ir vis dar primena pirmuosius seansų įspūdžius plataus formato kine. Deja, kino teatras nebuvo renovuotas, yra prastos būklės ir dabar gali veikti tik šiltuoju sezono metu.

„Lietuvos kino“ inicijuotas konkursas yra puikus šansas sukurti regioninės reikšmės filmoteką, kuri galėtų tapti svarbiu objektu kurorto ir regiono atžvilgiu. Taip pat esamas pastatas būtų išsaugotas kaip kultūrinio paveldo dalis. Papildžius programą būtų kuriamas naujas identitetas, įvairūs renginiai ir veiklos pritrauktų svečius ir kūrėjus.

KINOPLATFORMA



## NAGLIS

Esamas kino teatras „Naglis“ pastatytas 1959m. – yra pirmasis plačiaformatis 400 vietų kino teatras Palangoje. Jis priskiriamas ankstyvojo sovietinio modernizmo pastatams. Tai matoma ir iš jo laisvo planavimo sprendimo: tūris yra įkomponuotas į sklypą neatsižvelgiant į prieš tai buvusių Tiškevičiaus dvaro vietą ir vertę. Tuo metu pastato architektūrinė išraiška yra orientuota į perimetrinio užstatymo gatvę. Dėl šios priežasties pastatas ir jo architektūrinė idėja atsiveria į gatvę tarsi ekranas. Dėl medžiagų stygiaus, dominuoja lakoniškumas ir paprasti technologiniai sprendimai, atviros betono konstrukcijos žiūrovų salėje. Atšilimo epochos viešasis pastatas, kurio stilistiką nulėmė Sovietų Sąjungos architektūroje įsigalėjęs racionalumas, išraiškos santūrumas ir pragmatiškas požiūris į erdves bei dekorą. Stipri ašinė simetriška kompozicija.

Pastatas priklauso „Lietuvos kinui“ ir yra vienintelis valstybinis kino teatras. Jo plėtra valstybei yra galimybė sukurti svarbų visuomeninį centrą, bei išsaugoti istorinį architektūros objektą.



Istorinis Naglio fasadas



Dabartinis Naglio fasadas



Repertuaro skrajūtė, 1986 m

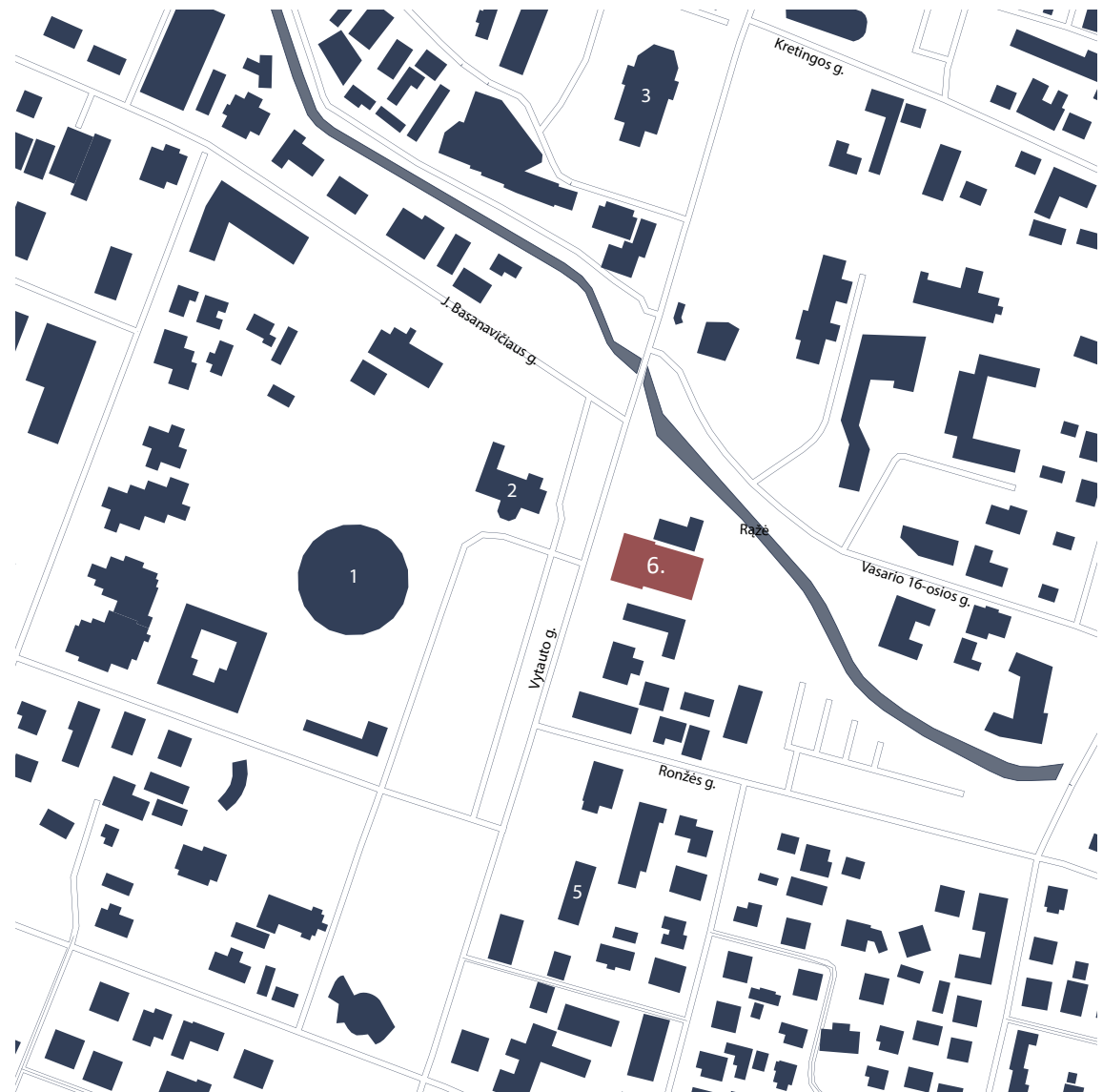
„NAGLIO“ KINO TEATRAS		
Vilniaus g. 82		
Data		Seansai
3-- 4	Ek. ir žiūrėk I--II	Raketai -- Muz. 15, 18, 21
7-- 9	222-asis metas I--II	Lent. 15, 18, 21
10--11	Kaži kaip laimingas	Muz. 14,30, 17, 19, 21
12--13	Kalno Ramas ir Džiugėta	VDR 14,30, 17, 19, 21
14--16	Katvėdas	JAV 14,30, 17, 19, 21
17	Demokratas I--II	Sveikl. 15, 18, 21
18	Juokas	TedBk. 15, 17, 19, 21
19	II Palapčia gyvenimo	Muz. 14,30, 17, 19, 21
20	Zingar parkečiūje netoliese I--II	Muz. 15, 18, 21
21--23	Ek. ir žiūrėk I--II	Raketai -- Muz. 15, 18, 21
24--25	Kvėtas I--II	Muz. 15, 18, 21
26	Kas tučtu romanas	Odessa 15, 17, 19, 21
27	Kal' hja nudes Seta	Guajta 15, 17, 19, 21
28-- 1	Gyvenis gyvenimoje	Muz. 14,30, 17, 19, 21

## ESAMA SITUACIJA

Palanga per pastaruosius 30 metų smarkiai pasikeitė, todėl siekiant atsižvelgti į naujus miesto poreikius kurortui reikia naujų traukos objektų, kurie atspindėtų šiuolaikines kultūrinės ir socialines tendencijas. Duotose konkurso rekomendacijose siūloma plėtoti traukos taškus, kurie mažintų sezoninę kurorto įvaizdį ir pristatytų miestą kaip regioninės svarbos centrą.

Vienas iš tokių centrų galėtų tapti atsinaujinęs kino teatras – „Naglis“. Laikantis tvaraus vystymosi idėjos siūloma sukurti kino teatrui naują identitetą, kuris saugotų esamo pastato vertingąsias savybes ir suteiktų jam naujo, šiuolaikiško kultūros centro įvaizdį.

1. Palangos koncertų salė
2. Palangos kultūros ir jaunimo centras (Kurhauzas)
3. Palangos Švč. Mergelės Marijos Ėmimo į dangų bažnyčia
4. Palangos kultūros centras
5. Lietuvos nacionalinė Martyno Mažvydo biblioteka
6. Kino teatras „Naglis“



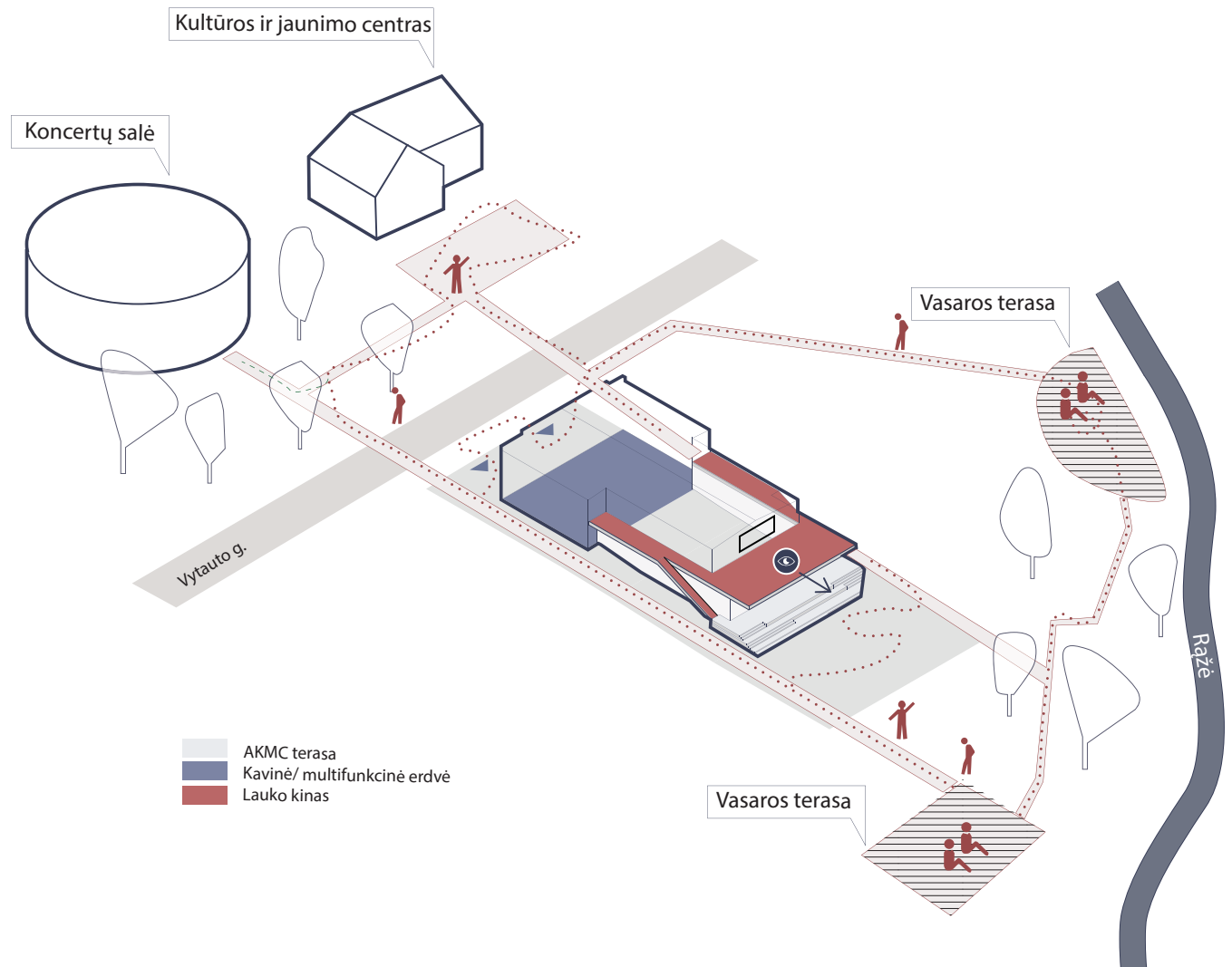
## URBANISTINĖ IDĖJA

Pastatas formuoja Vytauto g. perimetrą. Čia, kartu su Koncertų sale ir Kultūros ir jaunimo centru (Kurhauzu) jis sudaro urbanistinį trikampį, kur sutelktos erdvės įvairiems renginiams. Tai miesto kultūrinis židinys. Tačiau visuomeniniai pastatai gyvybingi tik renginių metu, o erdvės šalia jų nėra savarankiškai patrauklios. Lyginant su Basanavičiaus gatve joms trūksta multifunkciškumo. Šalia įsikūrę nauji traukos taškai kaip „Rąžė“ ir „Meilės terasa“ per pastaruosius metus parodė platesnes galimybes laisvalaikio praleidimui prie natūralaus Rąžės upelio kraštovaizdžio.

Pagrindiniai urbanistiniai siekiai yra plėstis į rytinę pusę, reaguoti į kaimynines funkcijas, orientuotis į galimą Rąžės pakrantės plėtrą ir sujungti ją su Vytauto g. Tai leistų pritraukti platesnes vartotojų grupes skirtingu paros metu ir įveiklintų abi sklypo dalis.

Sukuriant ženklišką elementą - KINOPLATFORMA, rytinė pusė galėtų tapti tarsi antru pastato ekranu, formuojančiu antrąjį pastato veidus ir sukurtų šiuolaikišką identitetą.

Vakarinė pusė orientuojama į aktyvią Vytauto gatvę, kviečiama aplankyti ir įsitraukti į visuomenines aktyvias funkcijas, o rytinė pusė veikia labiau kaip neformali erdvė.



Urbanistinė Srautų Schema - Urbanistinis kultūrinis trikampis

KINOPLATFORMA



## ARCHITEKTŪRINĖ IDĖJA

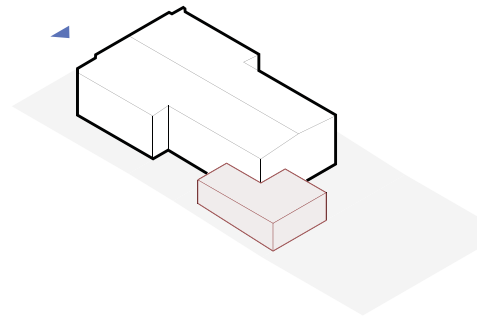
Urbanistinė koncepcija padiktavo ir architektūrinius sprendinius, bei perprojektuotus pastato funkcinius ryšius. Esamas katilinės pastatas, kuris buvo pristatytas vėliau, neturi vertingųjų savybių, todėl siūloma jį nugriauti. Vietoj jo siūlomas naujas priestatas, nekeičiant sklypo užstatymo tankumo.

Šis sprendimas leidžia papildyti kino teatro programą ir sukurti naujas vertybes:

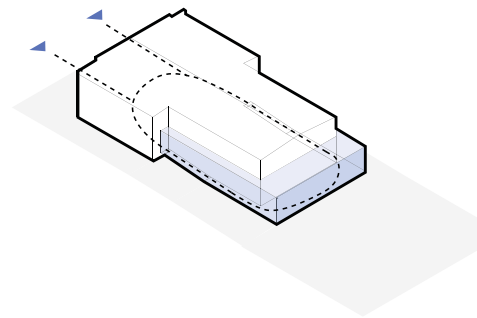
- Sukuriama žiedinė cirkuliacija aplink dvi pagrindines kino sales, paliekant jas esamame tūryje,
- Įrengiamas Audiovizualinių menų kultūros centras (AMKC), kuris gali funkcionuoti kaip skaitykla, renginių vieta ir parodų salė;
- Ant priestato įrengiama kino lauko terasa su LED ekranu, kur vasarą vyktų kino seansai ar lauko renginiai;
- Nauja terasa kuria platformos identitetą;
- Skaidrus priestato fasadas neužgožia esamo pastato;
- Sutvarkant prieigas link kino terasos, likusi sklypo dalis ir lauko terasa pritaikoma rekreacijai.

Esamo modernistinio pastato vertingosios savybės išsaugomos arba atkuriamos:

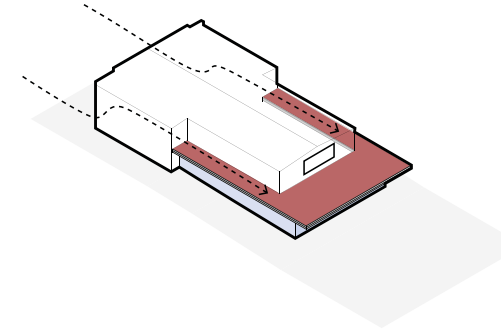
- Naujas priestatas grąžina pastatui simetrišką kompoziciją, platforma pabrėžia horizontalumą;
- Atkuriami originalūs langai.



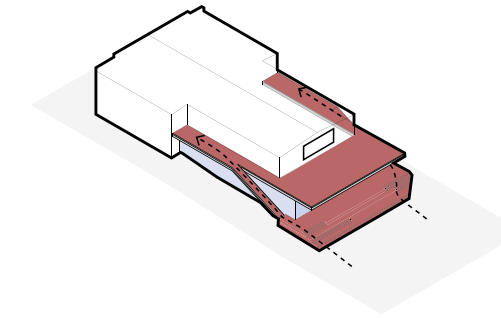
1. Naikinamas priestatas



2. Su nauju priestatu atsiveriama į Rąžę



3. KINOPLATFORMA  
Eksplotuojamas stogas lauko kinui



4. Lauko terasa



KINOPLATFORMA



## SKLYPO SUTVARKYMAS

Vytauto gatvės pusėje sklypas neženkliai keičiamas praplečiant laiptų platformą, taip sukuriant erdvę vasaros terasai. Koncesijos principu veikianti kavinė/baras galėtų ten teikti paslaugas vasaros metu. Naujai perprojektuojant vestibulį į jį numatomi du įėjimai.

Rytinėje pusėje įkuriama medinė lauko terasa su laiptais ir pakopomis atsisėdimui, želdiniam.

Sukuriama nauja jungtis nuo Vytauto gatvės link Rąžės upelio. Ji iš kietos dangos – trinkelėjų, kuri taip pat funkcionuoja ir kaip važiuojamoji danga.

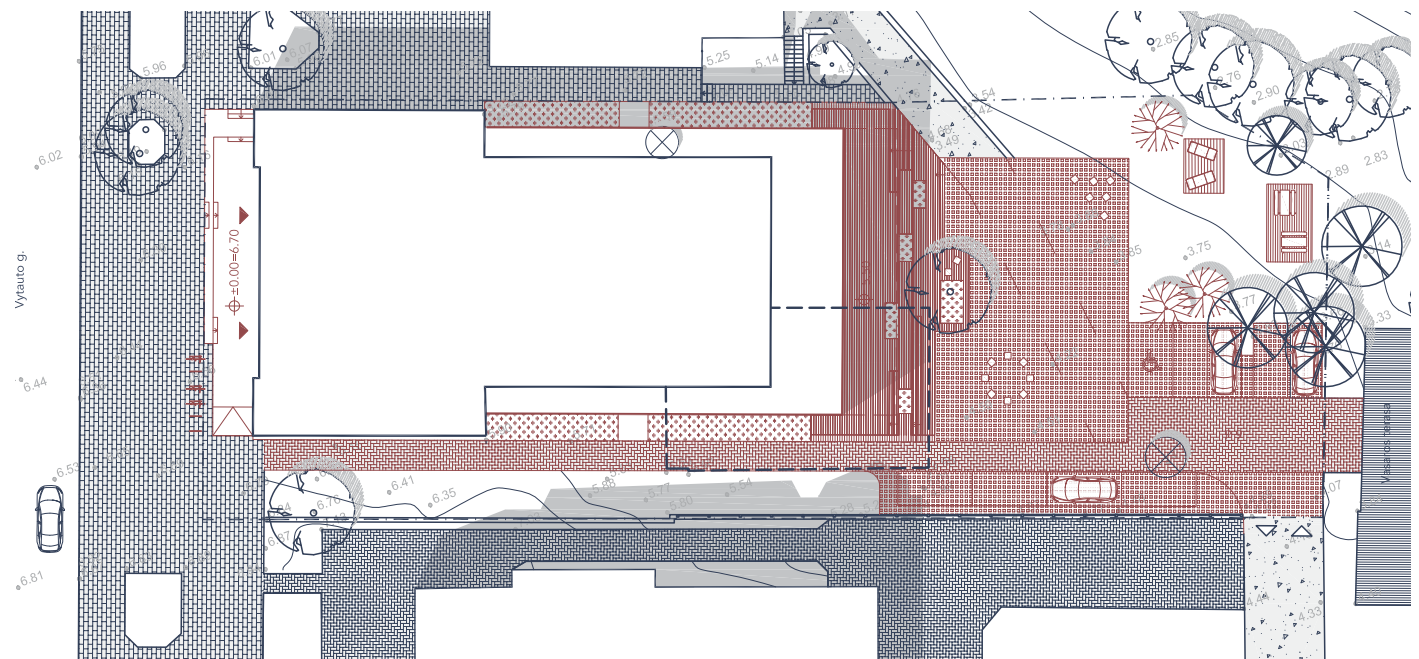
Likusi sklypo dalis prieš kino platformą padengiama pakietinta danga - atviromis trinkelėmis. Ši danga sukuria galimybę nedideliems lauko renginiams, nekluduoja servituto funkcionavimui ir integruojasi su žaliaja zona. Ant tokios pat dangos numatomos ir automobilių parkavimo vietos (9v.), su želdiniais tarpais. Įrengiami lauko baldai, vakarinis apšvietimas, poilsui skirtos pasisėdėjimo vietos link Rąžės.

- |  |                                |  |                                       |
|--|--------------------------------|--|---------------------------------------|
|  | SUTARTINIAI ŽYMĖJIMAI          |  | Kietas dangos - trinkelės             |
|  | Esamų pastatų kontūrai         |  | Pakietinta dangos - atviros trinkelės |
|  | Projektuojamo pastato kontūrai |  | Kietas dangos - medis                 |
|  | Graftuojamo pastato kontūrai   |  | Kietas dangos - šaligatvio trinkelės  |
|  | Sklypo riba                    |  | Šalinami medžiai, krūmai              |
|  | Servituto pravažiavimas        |  | Sodnamai medžiai                      |
|  | Tvoras                         |  | Įėjimas į pastatą                     |
|  | Esami medžiai                  |  | Įvažiavimas/išvažiavimas              |

## TRANSPORTAS IR PĖSTIEJI

Pastato teritorija lengvai pasiekama pėstiesiems, dviračiams ir automobiliams. Didelis pėsčiųjų srautas numatomas vakarinėje sklypo dalyje iš Vytauto gatvės pusės, kur numatyti du pagrindiniai įėjimai. Šalia jų projektuojami ir dviračių stovai (12 vietų). Nauja jungtis nuo Vytauto g. link Rąžės upelio sukuria naują pėsčiųjų srautą į rytinę sklypo dalį. Ten numatytos laisvai prieinamos lauko terasos pirmame ir antrame aukšte.

Pagrindinis įvažiavimas į sklypo teritoriją yra pietryčių pusėje. Automobilių stovėjimo aikštelė numatoma prie įvažiavimo į sklypo teritoriją su 9 vietomis automobiliams. Per sklypą einantis servitutas išlieka.



Sklypo planas

## MEDŽIAGIŠKUMAS

1. Balto spalvos tinko apdaila
2. Prastumdyti horizontalūs termišškai apdorotos pušies tašai
3. Metalinio vielos tinklo tūrėklai
4. Beremio modulinio stiklo fasado sistema
5. Termišškai apdorotos pušies terasos lentutės



## FUNKCINIAI RYŠIAI

Pagrindinė funkcinė idėja yra išlaikyti kino sales esamame tūryje, o aplink jį kurti judėjimą, kuris generuotų aktyvią viešąją erdvę, bei atvertų naujus vaizdus į gamtišką sklypo pusę.

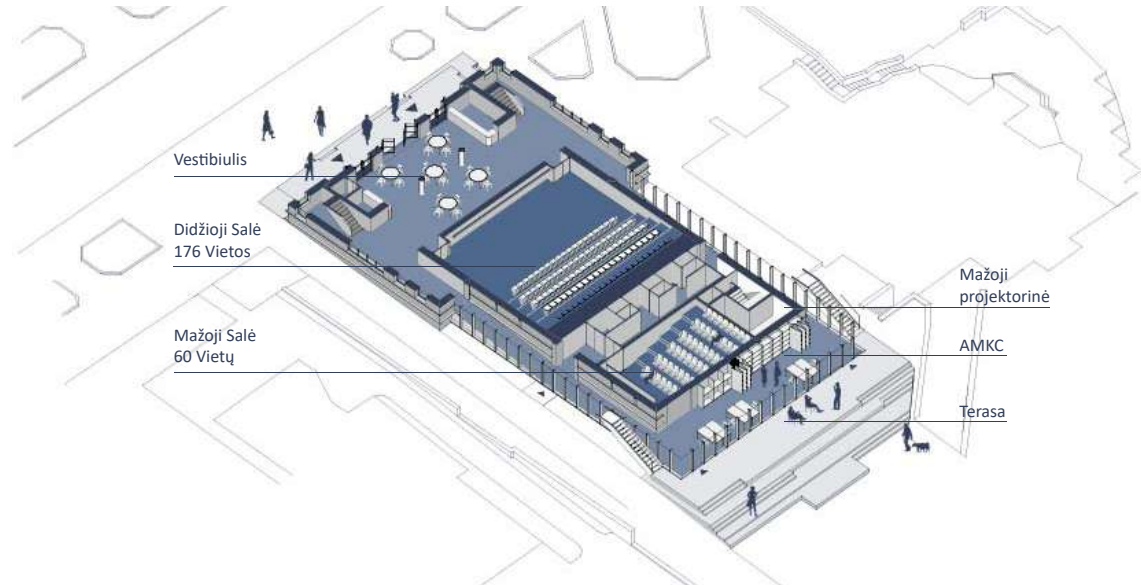
Iš pagrindinių įėjimų vakarinėje pusėje patenkama į vestibulį su kasa, rūbine, baru. Centrinė vestibulio dalis multifunkcinė ir lengvai pritaikoma įvairioms reikmėms – kavinei, laikinoms ekspozicijoms, renginiams. Iš vestibulio lengvai patenkama į naujajį pastato priestatą, kuriame numatomas audiovizualinių menų kultūros centras su lauko terasa į Rąžės upelio pusę.

Abi kino salės yra įrengiamos pirmame aukšte. Į didžiąją salę patenkama iš vestibulio, į mažąją salę iš naujos galerijos. Kiekviena kino salė turi atskirą projektorinę, tačiau jos lengvai pasiekiamos atskira laiptine ir technologiškai yra sujungtos, todėl gali būti valdomos iš vienos darbo vietos.

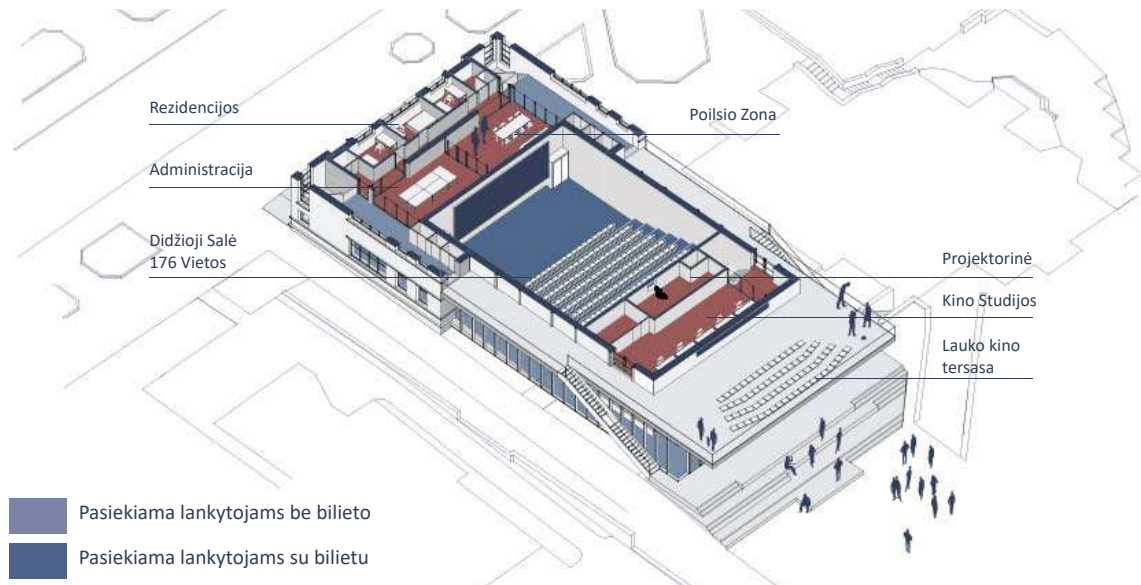
Sanitariniai mazgai įrengiami po didžiąja sale. Po ja taip pat įrengiama dalis techninių patalpų. Pagrindinės techninės patalpos įrengiamos po mažąja sale.

Daugiau privatumo reikalaujančios funkcijos – administracija (5 darbo vietos) ir rezidencijos (3 studijos) - projektuojamos antrame pastato aukšte. Šios dvi funkcijos numatomos šalia, gali bendrai naudotis virtuve ir poilsio zona.

Antrame aukšte šalia didžiosios projektorinės įrengiamos 5 audiovizualinio darbo vietos su profesionalia įranga. Šios patalpos yra atskirtos nuo viešųjų srautų, todėl sukuria ramias darbo sąlygas, yra lengvai pritaikomos kūrybinėms dirbtuvėms. Šalia studijos numatyta atskira saugykla joms ir lauko terasai.



Pirmo Aukšto Aksonometrija



Antro Aukšto Aksonometrija

- Pasiekama lankytojams be bilieto
- Pasiekama lankytojams su bilietu
- Pasiekama tik darbuotojams

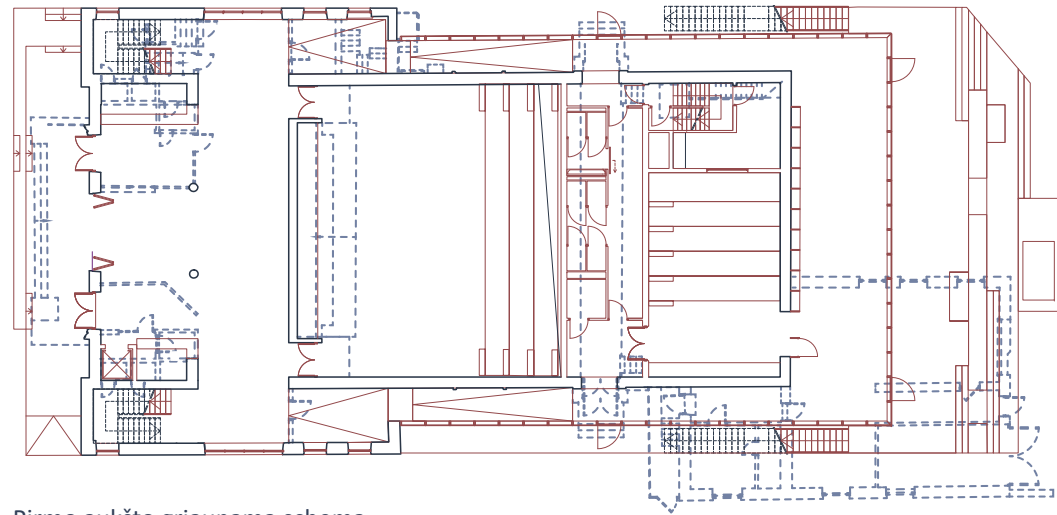
## KONSTRUKCIJOS

Siūloma architektūrinė koncepcija nekeičia pagrindinių pastato konstrukcijų. Esminiai pokyčiai vykdomi pagrindinėje salėje. Keičiama esamos salės konfigūracija, jos nuolydis, griaunama scenos tribūna kartu su rūšio patalpomis. Vietoje tribūnos, įgilintoje patalpoje, įrengiama mažoji salė, atnaujinamos techninės patalpos. Virš mažosios salės įrengiama nauja projektorinė ir audiovizualinio darbo studija. Šioms patalpoms statoma nauja mūrinė siena ir lengvos konstrukcijos medinės perdangos.

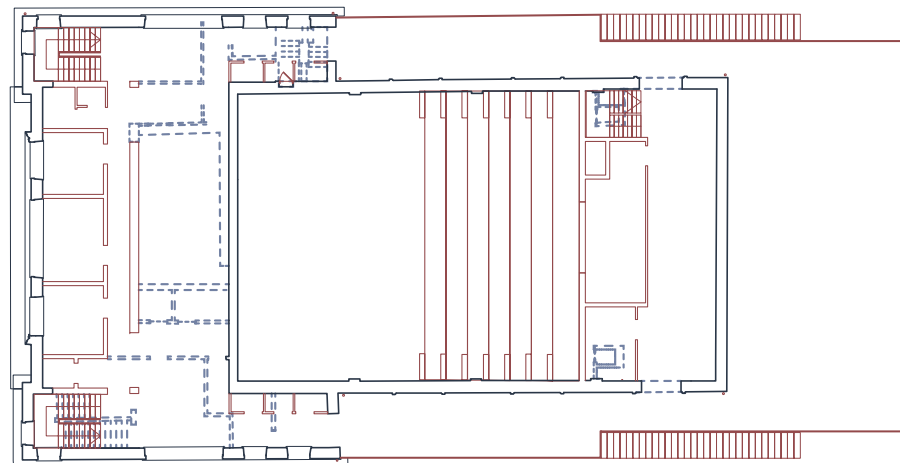
Likusio pastato konstrukcijos būklė gera, todėl siūloma tvarkyti problemas vadovaujantis konstrukcijos tyrimo aktu: sutvarkyti vandens surinkimo sistemą, apšiltinti pamatus, sienas ir stogą, įrengti hidroizoliacijos sluoksnį, sutvarkyti tinką, cokolius, nuogrindas. Optimaliausi tvarkymo būdai būtų numatyti po konsultacijų su ekspertais.

Projektuojamo priestato konstrukcijos – metalinės stačiakampio profilio kolonos su metalinėmis sijomis, kurios tvirtinamos prie esamo pastato mūrinių sienų. Likusi perdangos dalis iš medžio. Kolonom atskirai įrengiami juostiniai pamatai. Fasadams naudojama berėmio modulinio stiklo sistema.

- Griaunama
- Saugoma
- Projektuojama



Pirmo aukšto griaunama schema

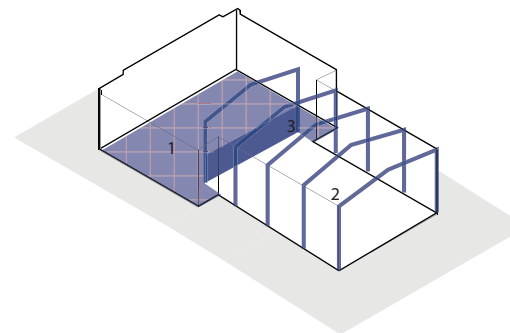


Antro aukšto griaunama schema

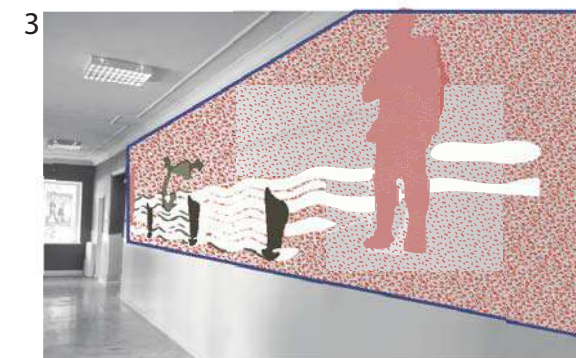
## TVARUMAS

Renovacijos metu teikiama pirmenybė išsaugoti pastato vertingąsias savybes ir atkurti buvusius modernistinio laikmečio elementus ir medžiagas. Po dabartiniu interjero dekoru yra vis dar daug išlikusių originalių kino teatro interjero fragmentų. Siūlomi būdai, kaip šioms medžiagoms suteikti antrą gyvenimą:

1. Betoninės mozaikos plytelės yra demontuojamos, nušveičiamos ir iš naujo sudedamos atgal;
2. Salėse esantys piliastrai, karnizai, stogo denginys su sijomis ir toliau lieka, kaip pagrindiniai interjero elementai;
3. Restauruojamas Jono Jukonio polichrominis Pano
4. Prie Vytauto g. esančiame fasade atkuriamas senasis Naglio kaligrafinis ženklas.



Išsaugomų elementų schema



## INTERJERAS

Kino teatro vidinėms erdvėms kuriami skirtingi scenarijai įvairaus pobūdžio panaudojimams. Siekiant vientisumo pastato interjere dominuoja medis, stiklas, šviesūs spalvų tonai viešose erdvėse.

Vestibiulio interjeas – multifunkcinis. Ant lubų pakabintos slankiojančios užuolaidos leidžia suskaidyti ir pritaikyti erdvę skirtingo pobūdžio renginiams (filmo peržiūroms, ekspozicijoms). Akcentuojamos jau esančios medžiagos, kurios gali būti panaudotos iš naujo – betono mozaikos plytelės, atkuriamas istorinis pano kūrinys.

Didžiosios salės interjere išsaugomas stogo konstruktyvas, piliastrai ir sienų dekoras. Salės interjere didelis dėmesys skiriamas garso izoliacijai. Sienos papildomos nauja medžiaga – akustinėmis medžio panelėmis. Stogo denginio esamos konstrukcijos padengiamos smulkios frakcijos akustiniu tinku. Siekiama sukurti akustinį komfortą, pasirenkant gerai garsą absorbuojančias medžiagas. Dominuojantys salės spalvų tonai yra tamsūs, nenaudojamos gerai šviesą atspindinčios medžiagos, todėl užtikrinamas ir vizualinis kino žiūrėjimo komfortas.

Audiovizualinių menų kultūros centro (AMKC) interjere luboms ir grindims naudojamas natūralus medis, kuris įrėmina pro stiklines vitrinas matomą gamtą. Pagrindiniai baldai (kėdės, stalai) - sulankstomi, esant poreikiui gali būti laisvai stumdomi ir erdvė perorganizuojama skirtingoms veikloms. Numatomos stacionarios knygų lentynos per visą sieną, kurios gali būti užvertos arba atvertos slankiojančiomis durimis. Lentynoje taip pat numatyta ervė baldų laikymui.

Antrame aukšte esančios administracijos patalpos ir rezidencijos turi bendrą virtuvę ir poilsio erdvę. Šios zonos projektuojamos vizualiai atviros – stiklinės pertvaros stumdomos, todėl patalpos gali susijungti. Naudojami balti ir pilkšvi atspalviai, kad patalpos atrodytų šviesesnės.

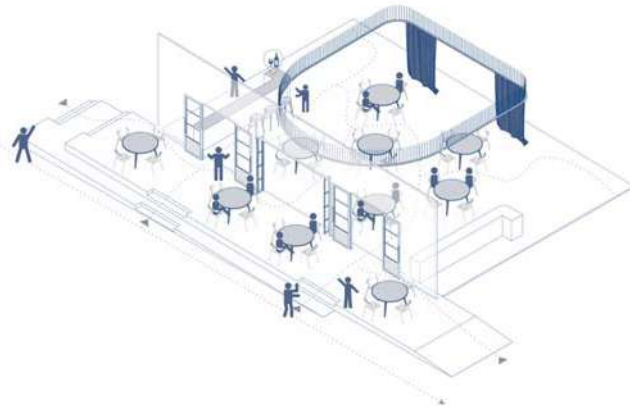


Vestibulius laisvu metu

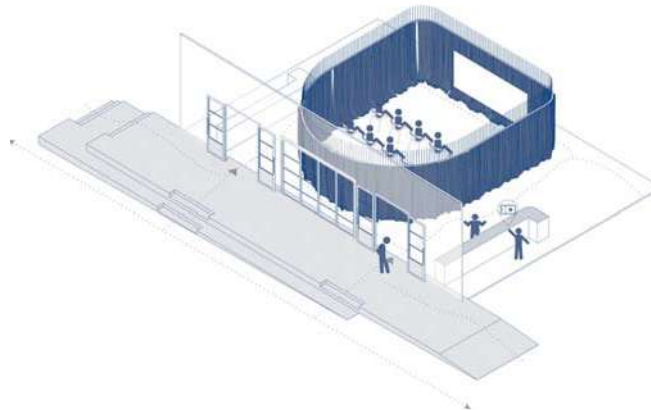


Vestibulius renginio metu

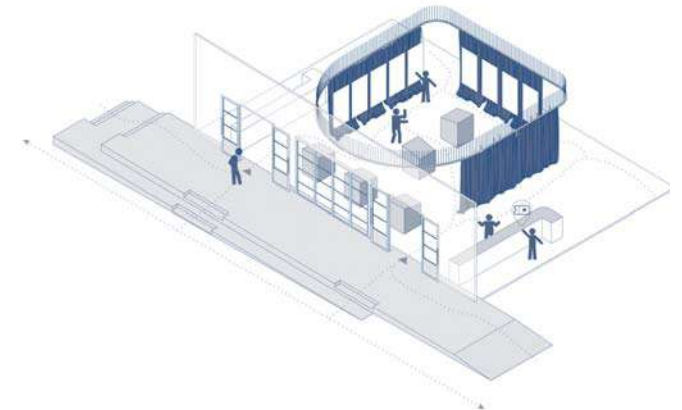
# KINOPLATFORMA



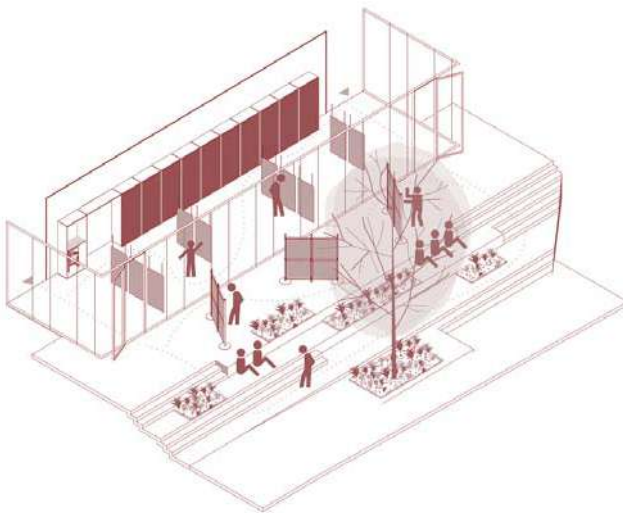
Vestibiulis - Kavinė



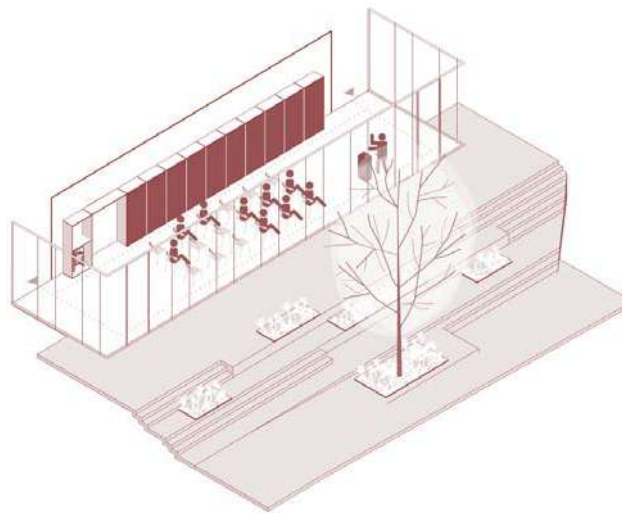
Vestibiulis - Filmo ar renginio metu



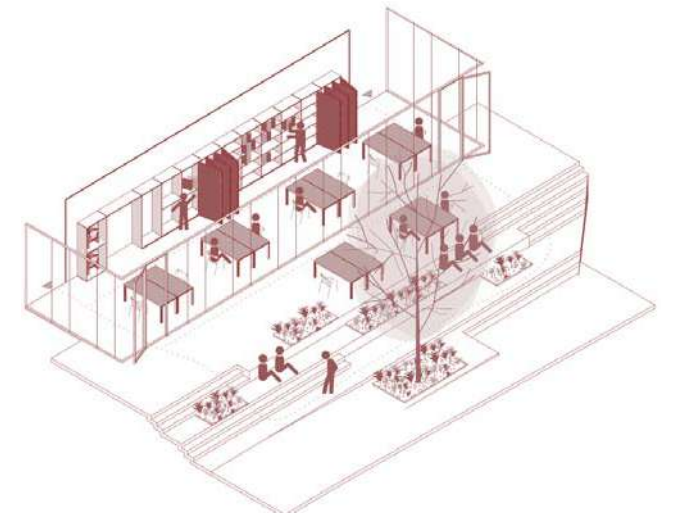
Vestibiulis - Paroda



AMKC - Paroda



AMKC - Konferencija



AMKC - Skaitykla

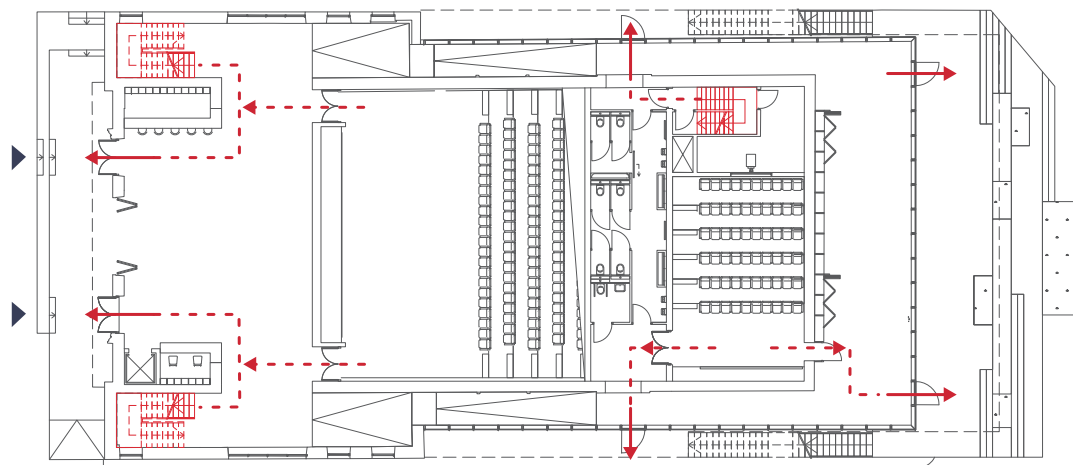


## GAISRINĖ SAUGA

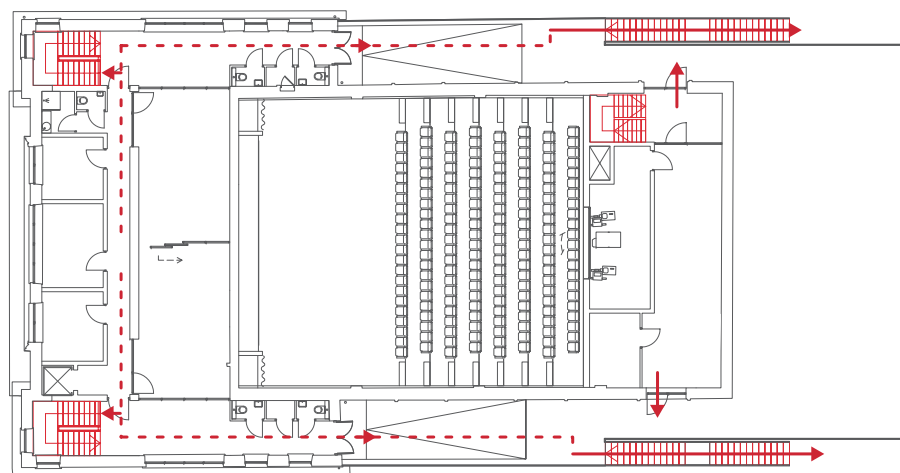
Pastatas projektuojamas taip, kad jame būtų lengva orientuotis žiedinėje cirkuliacijoje ir gaisro atveju lengvai rasti evakuacinį išėjimą. Naujas priestatas ir stogo lauko terasa leidžia iš beveik kiekvienos pastato erdvės evakuotis per bent du evakuacinius kelius.

Kiekviena iš kino salių turi po du evakuacinius išėjimus. Pastatas projektuojamas taip, kad jame nereikėtų atskiros gesinimo sistemos. Didelio susibūrimo vietose (didžiojoje salėje) numatoma dūmus šalinanti mechanika.

Pastatas lengvai pasiekiamas gaisrininkams privažiuojant iš pietrytinės ir vakarinės pusės.



Pirmo aukšto evakuacijos schema



Antro aukšto evakuacijos schema

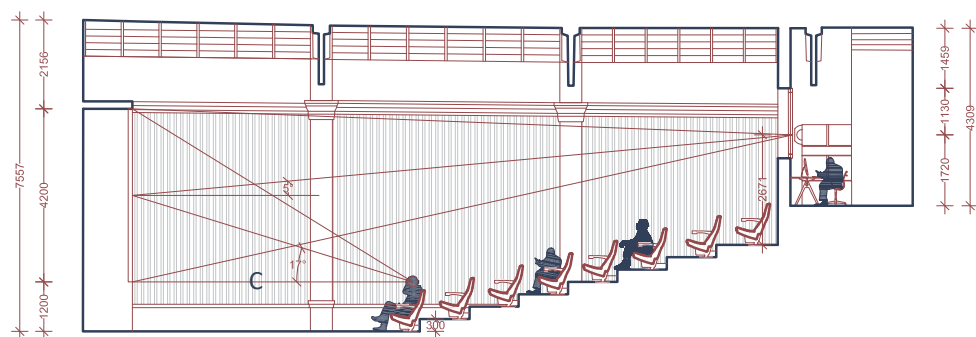
## KINO TECHNOLOGIJA

## Didžioji salė

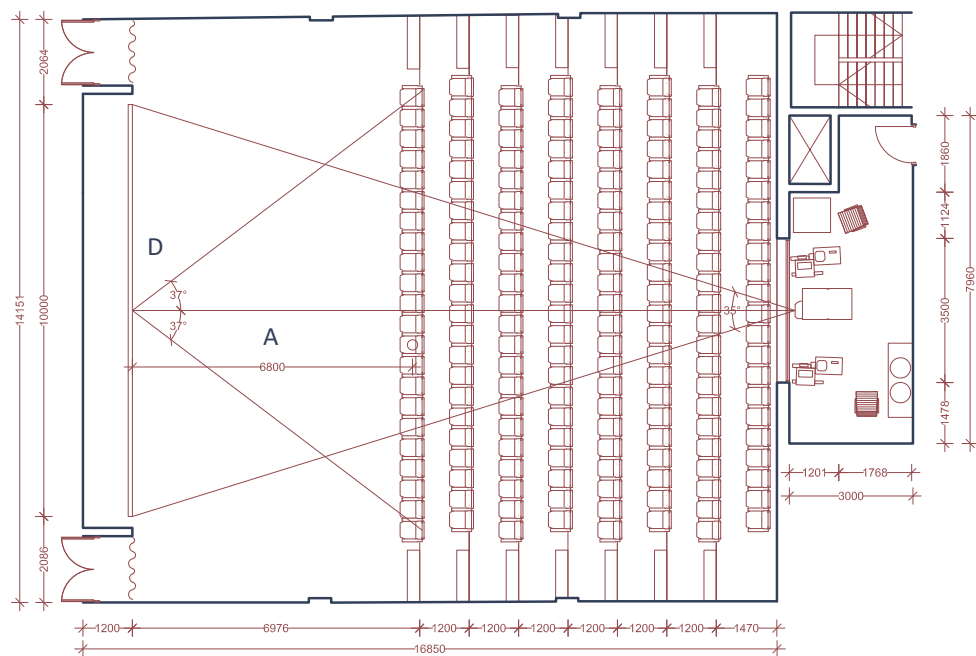
Projektuojama 176 vietų salė, atitinkanti tarptautinius Digital Cinema Initiative (DCI) standartus. Salėje numatytas didelis 10x4.2m (2.39:1 kraštinių santykis). Pagal šį dydį atsižvelgta į patogius žiūrimumo kampus, nuo ekrano paliekant 6.8m atstumą (A) iki pirmos ir 15.3m (B) iki paskutinės eilės (pagal numatytą ekrano dydį rekomenduojamas atitinkamai  $\geq 6\text{m}$  ir  $\leq 17\text{m}$  atstumas). Vertikalus žiūros kampas iki ekrano centro iš pirmos eilės neviršija rekomenduojamų 250 (C). Horizontalus žiūros kampas iki ekrano centro, iš bet kurios vietos neviršija rekomenduojamų 450 (D). Numatomos 0.3x1.2m pakopos užtikrina patogų atstumą tarp eilių bei neužstojamą vaizdą.

Salės gale projektuojama erdvi (3x7.96m) projektorinė, kurioje numatytas multifunkcinis projektorius konferencijoms ir renginiams, kino rodymo įranga: skaitmeninis projektorius (DCP, įskaitant 3D, kiti skaitmeniniai formatai); analoginiai projektoriai (35mm, 16 mm, 8 mm). Projektorinės dydis suteikia pakankamai vietos ir kitai įrangai: procesoriams, serveriams, stiprintuvams, šviesų kontrolės pultui. Šalia numatyta šachta, užtikrinanti pakankamą ventilaciją ir apsaugą nuo projektorių perkaitimo. Patalpa akustiškai gerai izoliuota ir projektorių triukšmas netrikdys kino žiūrėjimo. Projektorinėje užtikrinamas projektorių įmontavimas taip, kad vertikalus projekcijos nuokrypis neviršytų 3%.

Kino salėje numatyta 7.1 garso sistema.



Didžiosios salės pjūvis



Didžioji salė

## Mažoji salė

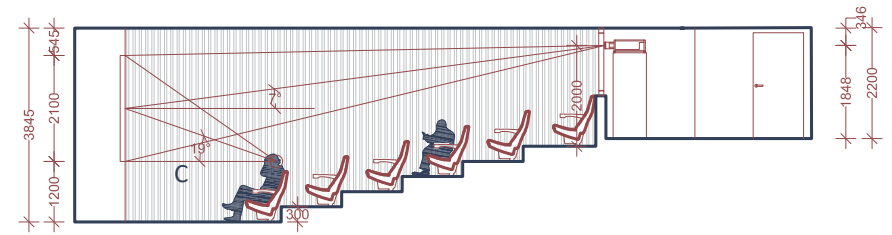
Projektuojama 60 vietų salė, atitinkanti tarptautinius Digital Cinema Initiative (DCI) standartus. Salėje numatytas optimalus 5x2.1m ekranas (2.39:1 kraštinių santykis). Pagal šį dydį atsižvelgta į patogius žiūrimumo kampus, nuo ekrano paliekant 3m atstumą (A) iki pirmos ir 9m (B) iki paskutinės eilės (pagal numatytą ekrano dydį rekomenduojamas atitinkamai  $\geq 3\text{m}$  ir  $\leq 10\text{m}$  atstumas). Vertikalus žiūros kampas iki ekrano centro iš pirmos eilės neviršija rekomenduojamų 25° (C). Horizontalus žiūros kampas iki ekrano centro, iš bet kurios vietos neviršija rekomenduojamų 45° (D). Numatomos 0.3x1.2m pakopos užtikrina patogų atstumą tarp eilių bei neužstojamą vaizdą.

Salės gale projektuojama nedidelė projektorinė, kurioje numatytas multifunkcinis projektorius konferencijoms ir renginiams, kino rodymo įranga: skaitmeninis projektorius (2D DCP, kiti skaitmeniniai formatai). Ši patalpa suprojektuota po pagrindine projektorine ir yra patogiai pasiekama tik personalui prieinamais laiptais. Toks išsidėstymas taip pat leidžia nesudėtingai technologiškai sujungti abi projektorines ir valdyti viską iš pagrindinės. Projektorinėje užtikrinimas projektoriaus įmontavimas taip, kad vertikalus projekcijos nuokrypis neviršytų 3%.

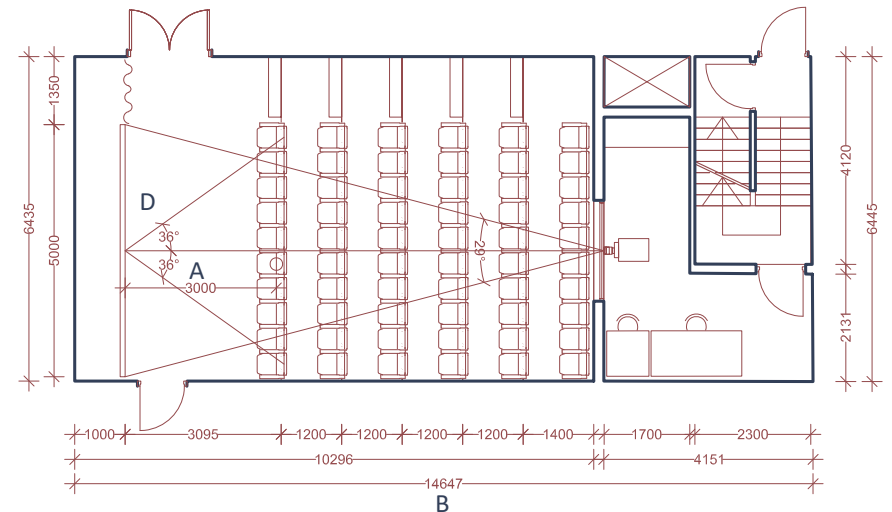
Kino salėje numatyta 7.1 garso sistema.

## Lauko kinas

Kino terasoje numatytas 5x2.1 m LED tipo ekranas, kuris leidžia paankstinti filmų rodymo laiką, nes jam nereikia visiškos tamsos kaip skaitmeniniam projektoriui. Numatomos pakabinamos ir įmontuojamos lauko garso kolonėlės.



Mažosios salės pjūvis



Mažosoji salė

## INŽINERIJA

Siūloma į mikroklimato kokybę pažiūrėti iš tvarumo pusės ir neinvestuoti į sistemas kurios reikalauja labai didelių resursų ir pakeistų pastatą. Rekomenduojama atidžiau pasižiūrėti ir įvertinti jų poreikį pagal kiekvieną skirtingą erdvę.

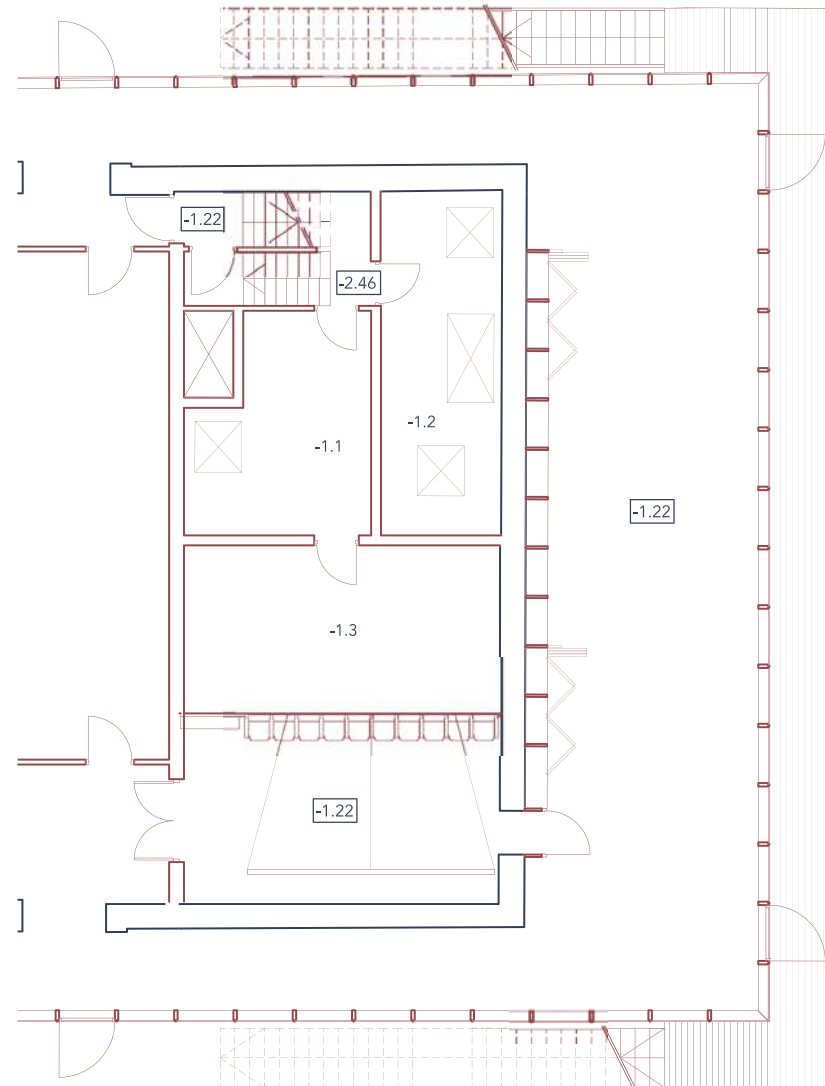
Bendras erdves apšildyti grindų šildymu. Rekonstrukcijos metu pastate yra numatoma naikinti kai kurias esamas pertvaras, siūloma taip pat demontuoti betono mozaikos grindinį, po juo įrengti naują grindų šildymą ir sudėti atgal betono mozaikos plyteles. Siekiant vienodo mikroklimato, tokią pat šildymo sistemą įvesti ir priestate. Šios pastato erdves ventiliuojamos natūraliai.

Didesnio susibūrimo vietoms projektuojant atsižvelgiama į keliamas aukštas normas. Po pagrindinėmis salės tribūnomis numatomos techninės patalpos, iš kurios paduodamas šviežias oras, bei veikia ŠVOK sistemos, leidžiančios užtikrinti maksimalų energetinį tvarumą.

Projektorinėms numatomos atskiros ventiliavimo sistemos, kurios mechaniškai užtikrintų įrangos efektyvų veikimą.

## ENERGETIKA

Esamo pastato energetinė klasė yra labai žema. Jis beveik neturi jokios izoliacijos, kuri leistų jį panaudoti skirtingais metų laikais. Didinant pastato energetinę varžą siūloma orientuotis į A+ klasę. Siekiant šio klasės būtina apšiltinti pastato pamatus, pastato sienas bei stogą. Mažinti šaltio tiltų skaičių naujais efektyviais langais.



### Rūsio eksplikacija

Nr.	Patalpa	m <sup>2</sup>
-1.1	Techninės patalpos	14.9
-1.2	Techninės patalpos	17.0
-1.3	Techninės patalpos	22.1
Bendras plotas		54.0

Pusrūsio planas

## UNIVERSALUMAS

Ambicingą programą optimizavome ir sutalpinome esamo pastato plote jo per daug nekeičiant, tačiau manome, jog patogiam ir universaliam pastato veikimui reikėtų daugiau patalpų, kurias būtų galima realizuoti iškasant rūšį po vestibuliu. Vertikalūs funkciniai ryšiai lengvai susijungtų su rūšio patalpomis. Šią galimybę plačiau būtų galima svarstyti ekspertams įvertinus darbų sudėtingumą ir jos kaštus.

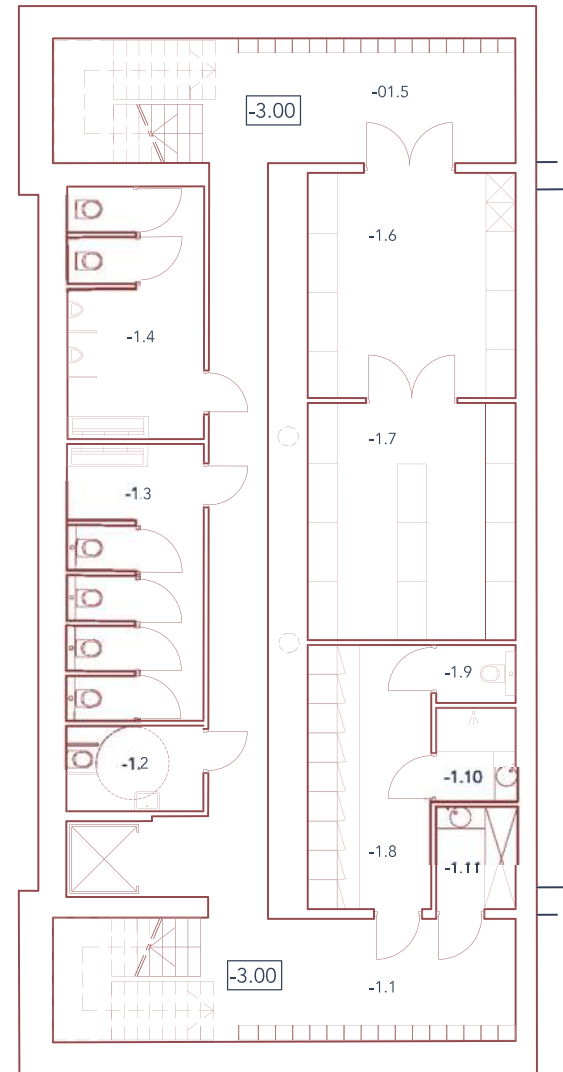
Skirtinguose aukščiuose esančias erdves jungiantys laiptai, pandusai projektuojami taip, kad jais būtų patogu naudotis. Antram aukštui pasiekti įrengiamas mažas keltuvas.

Daug dėmesio skirta natūraliai šviesai. Darbo vietose numatytas netiesioginis natūralus apšvietimas. Administracijoje, poilsio zonoje ir kino studijose įrengiami stoglangiai. Rezidencijos yra prie pagrindinio fasado su dideliais langais.

Naujojo priestato galerijose numatytos vietos plakatams bei šviečiamajai informacijai apie kiną.

Plačiam funkcijų panaudojimui užtikrinamas įvairus apšvietimas. Šviesa kuriama trimis skirtingais būdais priklausomai nuo poreikio: pakabinamas ant griovelio – taškinis laisvas, įmontuojamas nuo lubų – taškinis įmontuotas, ženklinimui skirtas apšvietimas – afišos, salės pavadinimai ir t.t.

Prie kasos numatoma vieta kino repertuaro ekranui.



Galimo rūšio planas

### Rūšio eksplikacija

Nr.	Patalpa	m <sup>2</sup>
-1.1	Rūbinė/spintelės	15.5
-1.2	Sanitarinis mazgas	4.9
-1.3	Sanitarinis mazgas	15.9
-1.4	Sanitarinis mazgas	14.4
-1.5	Rūbinė/spintelės	15.6
-1.6	Sandėlys	19.6
-1.7	Šaltas Sandėlys	20.5
-1.8	Persirengimo zona	13.6
-1.9	Sanitarinis mazgas	1.9
-1.10	Dušas	3.1
-1.11	Sandėliukas valymo reikmėms	3.4
		128.6
	Bendras plotas	163.9

## SKLYPO IR PASTATO BENDRIEJI RODIKLIAI

Sklypo plotas – 0,2086 ha

Sklypo užstatymo intensyvumas – 0,0765

Sklypo užstatymo tankumas – 0.36\*

Pastato bendras plotas – 891,6m<sup>2</sup>

Pastato naudingas plotas – 700,3m<sup>2</sup>

Pastato tūris – 4746 +634,5=5380 m<sup>3</sup>

Pastato aukštis 8,5m

Pastato aukštų skaičius – 2

\*Sklypo užstatymo tankis nugriovus esamą pastato dalį  
ir pastačius naują nesikeičia

## PROJEKTAVIMO IR ĮGYVENDINIMO KAŠTAI

Realizacijos skaičiuojamoji kaina kai bendras patalpų plotas 930 m<sup>2</sup>

Statybos darbai 891 x 1000 eur = 891 000 eur be pvm

Vidaus įrengimas (be baldų ir įrangos) 891 x 800 eur = 712 800 eur be pvm

Be kino sistemų 1 603 000 eur + pvm 336 630 = **1 939 630** eur su pvm

Kino technologijos sistemos įskaičiuojant skaitmeninę, analoginę ir garso įranga – 350 000 eur

Viso projekto įgyvendinimo kaina 1 939 630 + 350 000 = **2 289 630** eur su pvm

Projektavimo kainos skaičiavimas remiantis „Statinių projektavimo darbų kainų skaičiavimo rekomendacijomis“ patvirtintomis LR Aplinkos ministro 2020.04.03 įsakymu Nr. D1-189

Orientacinė skaičiuojama realizavimo kaina - 1 940 000 eur su pvm

Pastato sudėtingumo kategorija – III

Visa projektavimo kaina (10% nuo skaičiuojamosios realizavimo kainos) - 194 000 eur su pvm

Tame skaičiuje :

Projektinių pasiūlymų, statybos techninio projekto, BIM modelio, pagrindinių pastato erdvių interjerų projekto parengimo bei statinio projekto vykdymo priežiūra (pagal Konkurso sąlygas) - 105 000 eur su pvm

Darbo projekto parengimas - 89 000 eur su pvm

KINOPLATFORMA

